

Муниципальное казенное общеобразовательное учреждение «Пилигская средняя общеобразовательная школа».

Согласовано:

Зам.дир по ВР

Абдулкеримов А.А.

Утверждаю:

Директор МКОУ «Пилигская СОШ»

Рамазанов С.М.



# План индивидуальной работы детьми с ОВЗ

№	Содержание	Сроки	Планируемый результат	Ответственный
1	Подготовка к проведению диагностических, коррекционных-развивающих, просветительских мероприятий, индивидуальных диагностик и мониторингов	Сентябрь	Базис данных ОВЗ, текущие коррекционные системы	Психолог
2	Подготовка к проведению диагностических, коррекционных-развивающих, просветительских мероприятий, индивидуальных диагностик и мониторингов	3 четверть	Результаты диагностики, коррекционные системы в ОО детей с ОВЗ	Психолог
3	Подготовка к проведению диагностических, коррекционных-развивающих, просветительских мероприятий, индивидуальных диагностик и мониторингов	4 четверть	Учет и анализ деятельности службы	Психолог, соц. педагог
4	Подготовка к проведению диагностических, коррекционных-развивающих, просветительских мероприятий, индивидуальных диагностик и мониторингов	5 четверть	Создание и переработка развивающих программ для детей с ОВЗ	Психолог
5	Подготовка к проведению диагностических, коррекционных-развивающих, просветительских мероприятий, индивидуальных диагностик и мониторингов	6 четверть	Изучение специальной литературы, нормативной документации, нормативных документов, методических материалов, профессиональных компетенций педагогов, психологов, логопедов, логопедов-дефектологов, логопедов-психологов, логопедов-педагогов	Психолог
6	Подготовка к проведению диагностических, коррекционных-развивающих, просветительских мероприятий, индивидуальных диагностик и мониторингов	7 четверть	Участие в работе семинаров, конференциях, методических объединениях, методических объединениях, методических объединениях, методических объединениях	Психолог, соц. педагог
7	Подготовка к проведению диагностических, коррекционных-развивающих, просветительских мероприятий, индивидуальных диагностик и мониторингов	8 четверть	Участие в работе семинаров, конференциях, методических объединениях, методических объединениях, методических объединениях, методических объединениях	Психолог, соц. педагог

Педагог-психолог  
Рамазанова З.Н.

2023-2024год

## I. Организационно-методическая работа

№п /п	Планируемые мероприятия	Сроки	Планируемый результат	Ответственные
1.	Составление списка детей с ограниченными возможностями здоровья.	Сентябрь	База данных учащихся с ОВЗ, нуждающихся в сопровождении специалистами	Психолог
2.	Подготовка к проведению диагностических, коррекционно-развивающих, просветительских мероприятий, индивидуальных и групповых консультаций, обработка результатов диагностик и мониторингов	В течение года	Реализация психологического сопровождения в ОО детей с ОВЗ	Психолог
3	Разработка рекомендаций для педагогов и родителей (исходя из актуальных проблем сопровождения и по результатам диагностики обучающихся с ОВЗ)	В течение года	Повышение психологической компетентности педагогов и родителей	Психолог
4	Подготовка справок, заполнение журналов учета проведенных мероприятий, подготовка отчетов о работе	В течение года, май	Учет и анализ деятельности Службы	Психолог, соц. педагог
5	Создание и переработка развивающих и коррекционных программ для детей с ОВЗ	В течение года	Оптимизация деятельности педагога-психолога и логопеда, организация психологического сопровождения в ОО	Психолог
6	Изучение новинок специальной литературы, пополнение базы нормативной документации, психодиагностических, профилактических и развивающих методик для работы с детьми с ОВЗ	В течение года	Повышение профессиональной компетентности педагога-психолога, логопеда, материально-технической оснащенности кабинета	Психолог
7	Участие в работе РМО социальных педагогов, логопедов и педагогов-психологов района, участие в семинарах, конференциях, открытых родительских	В течение года	Осведомленность в области психологических знаний по ОВЗ на современном этапе	Психолог, соц. педагог

собраниях на тему организации работы с учащимися с ОВЗ			
--	--	--	--

## II. Диагностическая работа

№ п/п	Планируемые мероприятия	Условия проведения	Сроки	Планируемый результат.	Ответственные
1	Изучение личных дел детей с ОВЗ, протоколов обследования детей — инвалидов		Сентябрь	Создание базы данных учащихся, нуждающихся в индивидуальном психолого-педагогическом сопровождении	Психолог, соц. педагог
2	Диагностика познавательного и личностного развития детей с ОВЗ. Определение направлений работы	Индивидуальные	Октябрь	Определение стартового уровня возможностей учащихся	Психолог
3	Диагностика адаптации первоклассников с ОВЗ к школьному обучению	Индивидуальные	Ноябрь	Выявление учащихся группы риска по возникновению школьной дезадаптации	Психолог
4	Прослеживание хода адаптации учащихся 5 класса: тест школьной тревожности (Филлипс), анкета Лускановой, социометрия, самооценка (Деморубинштейн), оценка классного коллектива.	Групповые	Ноябрь	Выявление дезадаптированных детей. Выработка рекомендаций родителям и классным руководителям.	Психолог

## III. Коррекционно-развивающая работа

№ п/п	Планируемые мероприятия	Условия проведения	Сроки	Планируемый результат	Ответственные
1.	Групповые коррекционно-развивающие занятия с детьми с низким уровнем	Групповые Учащиеся 1-х классов	Октябрь-Май	Повышение уровня школьной мотивации. Снятие тревожности у первоклассников.	Психолог

	адаптации к школе				
2.	Групповые и индивидуальные занятия с учащимися 5-х классов, показавших высокий уровень тревожности и низкий уровень самочувствия	Групповые 5 класс	Октябрь- Май	Снятие тревожности и повышение положительного самочувствия	Психолог
3.	Коррекционные занятия по развитию интеллектуальных возможностей и формированию коммуникативной сферы.	Индивидуальные	Ноябрь- Май	Формирование коммуникативных навыков и интеллектуальных умений в коррекционных классах	Психолог
6	Коррекционно-развивающие занятия с учащимися выявленной группы риска, учащимися, стоящими на различных видах учета, с детьми с суицидальным поведением	Групповые Индивидуальные 1-9 классы, обучающиеся с ОВЗ	В течение года	Создание условий для успешной социально-психологической адаптации обучающихся и их всестороннего личностного развития с учетом возрастных и индивидуальных особенностей.	Психолог , соц. педагог

#### IV. Профилактическая работа

№ п/п	Планируемые мероприятия	Субъект деятельности	Сроки	Планируемый результат	Ответственные
1.	Посещение уроков в 1-х и 5-х классах	Учащиеся 1-го, 5-х классов	Сентябрь- Октябрь	Выявление неуспевающих детей с ОВЗ, индивидуальная помощь детям.	Психолог
2.	Профилактическая работа с детьми ОВЗ	Обучающиеся с ОВЗ	В течение года	Снятие нервно-психического напряжения	Психолог, соц. педагог
3.	Беседа с педагогами и родителями об эмоциональном состоянии детей с ОВЗ		В течение года		Психолог, соц. педагог

#### V. Консультативная и просветительская работа

№ п/п	Планируемые мероприятия	Субъект деятельности	Сроки	Планируемый результат	Ответственные
-------	-------------------------	----------------------	-------	-----------------------	---------------

1.	Поддержка психолого-педагогической компетентности учителей (стенд, буклеты, семинары) на тему ОВЗ	Педагоги, администрация	В течение года	Формирование социально-психологической компетентности.	Психолог
2.	Индивидуальное консультирование обучающихся с ОВЗ	1-9 классы	В течение года (по запросу)	Психологическая поддержка и просвещение.	Психолог
3.	Индивидуальное консультирование родителей по вопросам воспитания детей с ОВЗ	Родители учащихся с ОВЗ	В течение года (по запросу)	Психологическая поддержка и просвещение.	Психолог
4.	Рекомендации классным руководителям, учителям, работающим с детьми с ОВЗ	Учителя, классные руководители, администрация	В течение года (по запросу)	Психологическая поддержка и просвещение.	Психолог



Получение детьми с ограниченными возможностями здоровья и детьми-инвалидами образования является одним из основных и неотъемлемых условий их успешной социализации, обеспечения их полноценного участия в жизни общества, эффективной самореализации в различных видах профессиональной и социальной деятельности.

В качестве основной цели в области реализации права на образование детей с ограниченными возможностями здоровья в МКОУ «Татильская СОШ им.Казиева А.Н.» рассматривается создание условий для получения образования всеми детьми указанной категории с учетом их психофизических особенностей.

#### **Задачи:**

- обеспечение условий для реализации прав учащихся с ОВЗ на получение бесплатного образования;
- организация качественной коррекционно-реабилитационной работы с учащимися с различными формами отклонений в развитии;
- сохранение и укрепление здоровья учащихся с ОВЗ на основе совершенствования образовательного процесса;
- создание благоприятного психолого-педагогического климата для реализации индивидуальных способностей учащихся с ОВЗ;
- совершенствование системы кадрового обеспечения.

В образовательной организации созданы условия для получения образования детьми с ограниченными возможностями здоровья и детьми-инвалидами:



-по медицинским и социально-педагогическим показаниям и на основании заявления родителей (законных представителей) учащихся организуется индивидуальное обучение на дому;

-вопросы деятельности образовательного учреждения общего типа, касающиеся организации обучения и воспитания детей с ограниченными возможностями здоровья регламентированы Уставом и локальными актами образовательного учреждения;

-в целях обеспечения освоения детьми с ограниченными возможностями здоровья в полном объеме образовательных программ, а также коррекции недостатков их физического и (или) психического развития в школе работает педагог-психолог;

-для обеспечения эффективной интеграции детей с ограниченными возможностями здоровья в образовательном учреждении проводится информационно-просветительская, разъяснительная работа по вопросам, связанным с особенностями образовательного процесса для данной категории детей, со всеми участниками образовательного процесса - учащимися (как имеющими, так и не имеющими недостатки в развитии), их родителями (законными представителями), педагогическими работниками.



### **Обучение детей с ОВЗ**

1. К обучающимся с ограниченными возможностями здоровья Федеральный закон «Об образовании в Российской Федерации» (п. 16 ст. 2) относит физических лиц, имеющих недостатки в физическом и (или) психологическом развитии, подтвержденные психолого-медико-педагогической комиссией (далее - ПМПК) и препятствующие получению образования без создания специальных условий.

2. Особенности организации образовательной деятельности для детей с ограниченными возможностями здоровья установлены частью III Порядка организации и осуществления образовательной деятельности по основным общеобразовательным программам - образовательным программам начального общего, основного общего и среднего общего образования, утвержденного приказом Минобрнауки России от 30 августа 2013 г. № 1015

(далее - Порядок), а также непосредственно частями 5, 6 статьи 41 и статьей 79 Федерального закона «Об образовании в Российской Федерации».

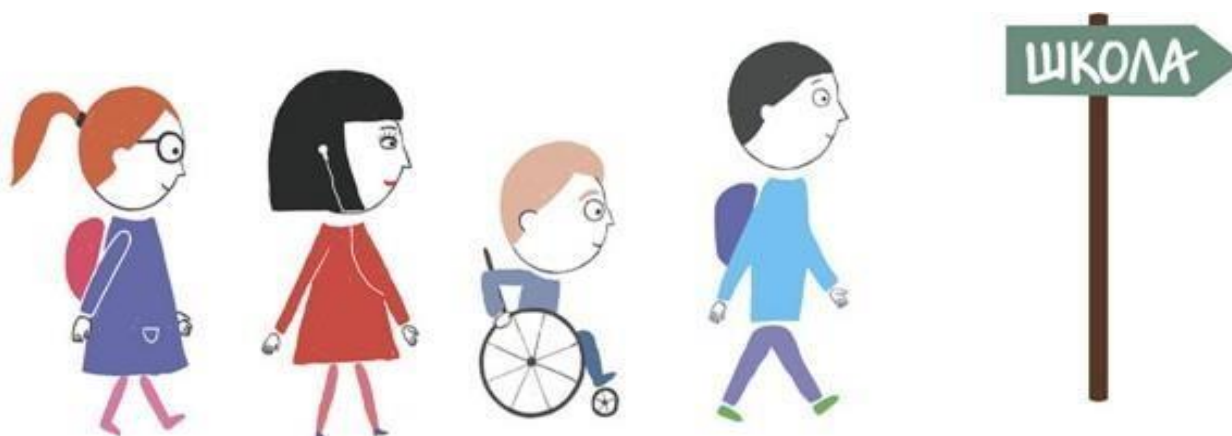


#### **Нормативно правовые акты**

Каждому ребенку от рождения принадлежат и гарантируются государством права и свободы человека и гражданина в соответствии с Конституцией РФ, общепризнанными принципами и нормами международного права, международными договорами РФ, Семейным кодексом РФ и другими нормативными правовыми актами.

В 2012 г. Российская Федерация ратифицировала Конвенцию о правах инвалидов, согласно которой Россия не только признает право инвалидов на образование, но и должна обеспечивать образование детей-инвалидов на всех уровнях, в т. ч. дошкольном. Для реализации данной цели нормативные правовые акты, регулирующие социальную защиту инвалидов в РФ, приводятся в соответствие с положениями Конвенции.

Согласно Закону № 181-ФЗ государство поддерживает получение инвалидами образования и гарантирует создание необходимых условий для его получения.



**ДЕТИ ДОЛЖНЫ УЧИТЬСЯ ВМЕСТЕ**

## Модель комплексного психолого-педагогического сопровождения детей с ОВЗ в ОУ

*Мы исключили эту часть людей из общества,  
и надо вернуть их назад, в общество,  
потому что они могут нас чему-то научить.*

**Жан Ванье**

Идея инклюзивного обучения как педагогической системы, органично соединяющей специальное и общее образование с целью создания условий для преодоления у детей социальных последствий генетических, биологических дефектов развития («социальных вывихов»), принадлежит Л.С. Выготскому. Он еще в 1930-е гг. одним из первых обосновал необходимость такого подхода для успешной практики социальной компенсации имеющегося у ребенка физического дефекта.

Инклюзивное образование в России пока находится в стадии формирования, но при этом ведущей тенденцией современного этапа развития системы образования. Цель инклюзивного образования – не подменить систему специального обучения в целом, а планомерно изменять систему образования через сближение двух ее подсистем – общей и специальной, создавая единую, взаимодополняемую и эффективную систему образования, тем самым воспитывая гуманность каждого человека и общества в целом.

В современной России образование детей с ОВЗ на равных условиях с другими – одна из актуальных и в то же время дискуссионных проблем. Как будет проходить процесс? Какие условия нужно создать для успешного внедрения инклюзивного образования в образовательные организации?

Организация воспитательно-образовательной деятельности детей с ОВЗ продолжает вызывать затруднения у педагогов и других специалистов. Предлагаемая модель представлена с учетом требования ФГОС НОО и ФГОС ООО и Федерального закона от 29.12.2012 № 273-ФЗ «Об образовании в Российской Федерации».

Одной из самых тревожных тенденций сегодняшнего времени является рост количества детей с проблемами в развитии, в т.ч. и с ограниченными возможностями здоровья (ОВЗ). В связи с этим работа по сохранению, укреплению и восстановлению здоровья детей в условиях ОУ должна занимать исключительное положение. Раннее выявление отклонений в развитии ребенка, своевременное начало коррекционно-развивающей работы, психолого-педагогическая и медицинская поддержка семьи такого ребенка – все это позволяет принципиально изменить всю дальнейшую жизненную траекторию развития ребенка с ОВЗ, улучшить качество жизни его семьи, предотвратить ограничения деятельности. Создание **системы ранней помощи** иначе организует образовательный маршрут ребенка с ОВЗ.

### **Причины необходимости создания специальной модели работы с детьми с ОВЗ:**

- поиск оптимальных подходов к организации эффективной коррекционной, воспитательной и образовательной помощи детям;
- необходимость совершенствования методов психологической и коррекционно-педагогической работы;
- недостаток в специальных знаниях (теоретических работ и научных исследований в области специального образования детей с ОВЗ);
- недостаточное программно-методическое обеспечение образовательного процесса для лиц с ОВЗ.

Федеральный закон от 29.12.2012 №273-ФЗ «Об образовании в Российской Федерации» дает определение создания специальных условий для лиц с ОВЗ, которые включают использование специальных образовательных программ, пособий и дидактических материалов (п.3 ст.79). Так же в нем дается понятие **«адаптированная образовательная программа»** «для обучения лиц с ОВЗ с учетом особенностей их психофизического развития, индивидуальных возможностей и при необходимости обеспечивающая коррекцию нарушений развития и социальную адаптацию указанных лиц» (п.28 ст.2).

Цель – создание оптимальной системы комплексного сопровождения детей с ОВЗ в условиях общеобразовательной организации, направленного:

- на максимальное всестороннее развитие ребенка в соответствии с его возможностями;
- коррекцию его психофизических недостатков;
- актуальное включение в окружающую социальную среду;

**Алгоритм** системы комплексного сопровождения детей с ОВЗ включает в себя:

- сбор информации и составление банка данных о детях ОВЗ;
- повышение психолого-педагогической компетенции и профессиональное самосовершенствование всех участников комплексного сопровождения, в т.ч. и родителей;
- выбор технологии воспитания и развития детей с ОВЗ;
- разработка основных областей деятельности специалистов сопровождения с учетом комплексного взаимодействия;



- психолого-педагогическая диагностика детей, определение основных направлений коррекционно-развивающей работы, составление адаптированных индивидуальных коррекционно-развивающих программ;
- включение родителей в процесс комплексного сопровождения ребенка;
- информирование родителей о результатах работы с детьми;
- оценка эффективности совместной деятельности участников сопровождения в рамках разработанной модели;
- проектирование последующей работы с детьми.

Вся работа по системе комплексного сопровождения детей с ОВЗ ведется в рамках ПМПк ОУ, поэтому и в соответствии с требованиями к их документации.

### **1 ЭТАП. ПОДГОТОВИТЕЛЬНЫЙ**

Работа началась с изучения методической и психолого-педагогической литературы, разработки стратегии психологической работы по проекту, системы мониторинга эмоционально-личностного развития детей с ОВЗ, анализа ресурсов, подбора методического материала и разработки тематического плана для практической работы с **педагогами, родителями и детьми.**

### **2 ЭТАП. ВНЕДРЕНИЕ И РЕАЛИЗАЦИЯ ПРОЕКТА**

На данном этапе осуществлялась:

- мотивация и подготовка педагогов к работе с использованием здоровьесберегающих технологий в условиях образовательного учреждения с родителями учащихся;
- психологизация воспитательно-образовательного процесса (работа с педагогами);
- организация индивидуальной работы с детьми (по результатам наблюдения);
- выступления с лекциями, беседами, практическая работа на родительских собраниях, конференциях, практикумах;
- оформление письменных консультаций, наглядной информации на стенде;
- создание эмоционально - благоприятной атмосферы в ОУ, отработка взаимодействия с педагогами и узкими специалистами, с родителями обучающихся.

#### **Этапы организации комплексного сопровождения детей с ОВЗ**

Этапы организации комплексного сопровождения детей с ОВЗ осуществляются в 3 этапа:

- диагностико-прогностический;
- коррекционно-формирующий;
- оценочно-проективный.

**Диагностико-прогностический этап** является неотъемлемой информационной составляющей процесса сопровождения. Основные направления этапа включают:

- информацию о развитии и воспитании ребенка (анамнез, особенности воспитания в семье);
- всестороннюю оценку интеллектуального развития;
- диагностику развития психических функций;
- оценку психомоторного развития;
- оценку развития эмоционально-волевой сферы;
- оценку поведения и психологических механизмов его регуляции;
- оценку характера и особенностей личности в целом;
- прогноз пути и характера дальнейшего развития ребенка.

В процессе диагностики выявляется уровень развития психических функций, определяется, какие из них развиваются наиболее успешно, а какие отстают. Это необходимо, чтобы **опираться на сохраняемые функции** в процессе воспитательно-образовательной работы. Стимулировать развитие отстающих функций рекомендуется с помощью специальных психолого-педагогических приемов.

По завершении диагностики на каждого ребенка оформляется **папка**, которая ведется, пополняется в процессе сопровождения и включает:

- соглашение для родителей на организацию индивидуального образовательного сопровождения ребенка специалистами;
- результаты диагностики (протоколы обследования, заключения специалистов, представления на ребенка специалистов ПМПк);
- индивидуально ориентированная программа сопровождения;
- динамические результаты развития, заключения специалистов по окончании сопровождения и рекомендации по дальнейшей работе с ребенком.

#### **Прогнозируемые результаты использования модели для каждой категории участников:**

##### **Дети:**

- позитивная адаптация к условиям ОУ;
- динамика психического, физического, интеллектуального развития при активном включении в коррекционно-развивающую работу;
- эффективное формирование нарушенных функций;

- развитие личности ребенка, развитие навыков общения;
- приобретение социального опыта.

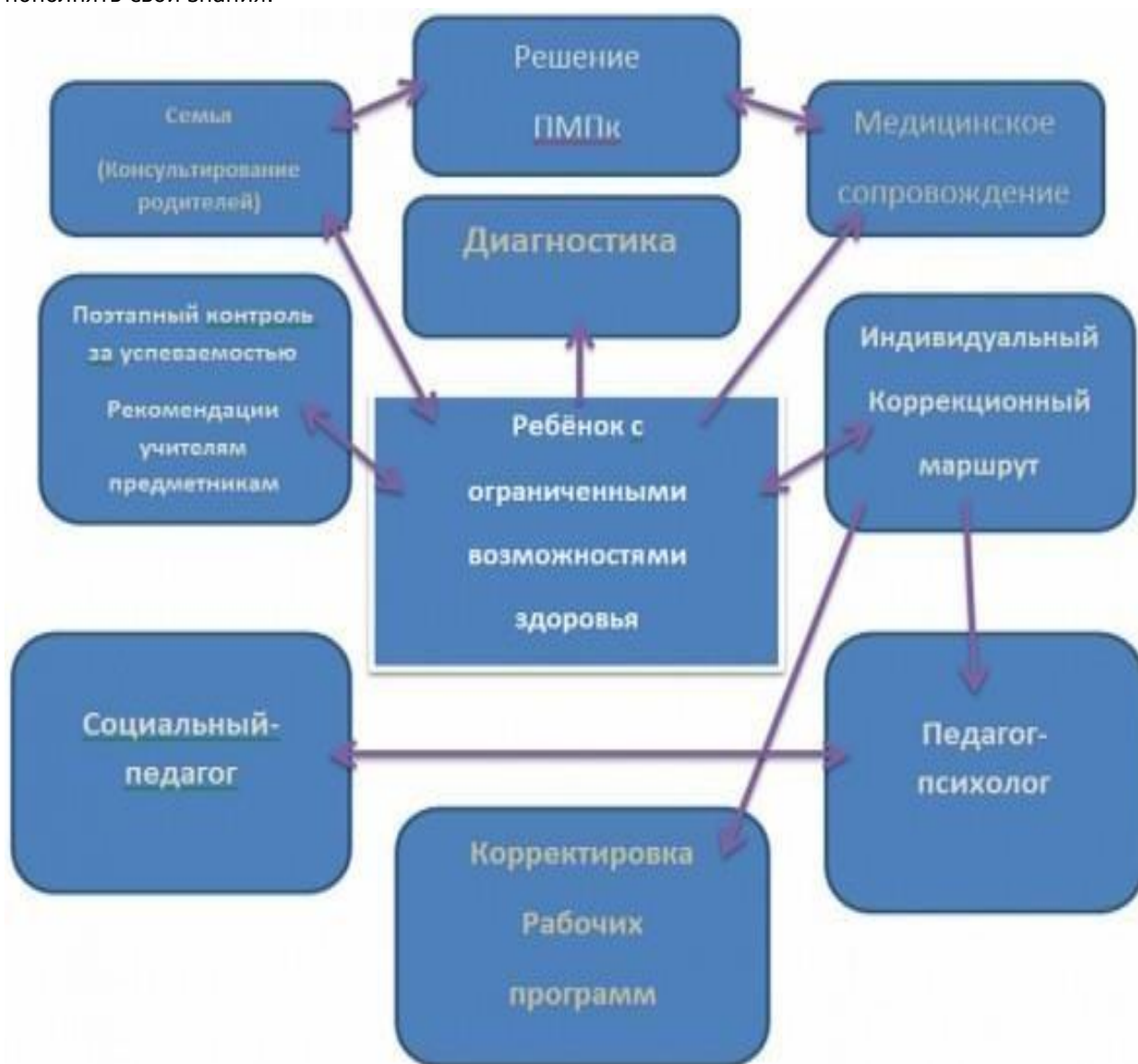
**Педагоги:**

- развитие психолого-педагогической компетентности, понимание специфики работы с детьми с ОВЗ;
- профессиональное самосовершенствование и самореализация через использование эффективных форм, методов и приемов работы, разработку индивидуальных программ развития детей с ОВЗ на основе психолого-педагогического прогнозирования;
- приобретение навыков работы в системе комплексного сопровождения детей.

**Родители:**

- получение квалифицированной медико-психолого-педагогической помощи по воспитанию и развитию ребенка с ОВЗ;
- адекватность установок в отношении перспектив ребенка;
- информированность о результатах коррекционно-развивающей работы с ребенком, в т.ч. в рамках ПМПк ОУ;
- приобретение основ психолого-педагогических знаний по воспитанию ребенка с ОВЗ;
- получение психологической поддержки по гармонизации детско-родительских отношений.

Использование в работе модели комплексного сопровождения детей с ОВЗ дает педагогу-психологу возможность понять свои успехи и неудачи, пересмотреть некоторые методы взаимодействия, используемые с детьми и родителями, профессионально совершенствоваться и пополнять свои знания.



## УЧИМСЯ ЖИТЬ ВМЕСТЕ!

Реабилитация людей с ограниченными возможностями здоровья является актуальной проблемой для общества и приоритетным направлением государственной социальной политики. В России началась реализация Программы по созданию безбарьерной (доступной) среды для инвалидов и маломобильных групп населения.

**Безбарьерная (доступная) среда** - это обычная среда, дооборудованная с учетом потребностей, возникающих в связи с инвалидностью, и позволяющая людям с особыми потребностями вести независимый образ жизни.

Одной из важных задач Программы является создание необходимых условий для безбарьерной среды, дружелюбной окружающей среды, благодаря которым возможно наиболее полное развитие способностей и максимальная интеграция инвалидов в общество. Критерием оценки такой политики является доступность для инвалида физической среды, включая жилье, транспорт, образование, работу и культуру, а также доступность информации и каналов коммуникации.

Одним из приоритетных направлений государственной политики является политика создания условий для предоставления детям-инвалидам и детям с ОВЗ равного доступа к качественному образованию в образовательных организациях, реализующих образовательные программы дошкольного образования, с учетом особенностей их психофизического развития.

Определение «дети с ОВЗ» подразумевает наличие у ребенка временного или постоянного отклонения в физическом или психическом развитии. При этом существует необходимость создания для него специальных условий для обучения и воспитания. В данную группу можно отнести как детей-инвалидов, так и не признанных инвалидами, но при наличии ограничений жизнедеятельности.

Согласно основной классификации дети с ОВЗ разделяются на следующие категории:

**с нарушением слуха;**

**с дисфункцией речи;**

**с патологией опорно-двигательного аппарата;**

**с проблемами психического развития, отсталостью умственного развития;**

**с поведенческими расстройствами и нарушением общения;**

**дети с сочетанными, сложными нарушениями развития**

## ПРЕДМЕТНО-РАЗВИВАЮЩАЯ СРЕДА

В современном образовании поставлена **цель - обеспечить доступное и качественное образование детей** с ОВЗ и детей-инвалидов. Поэтому ОУ принимают на себя обязательство выстроить образовательный процесс таким образом, чтобы дети с ОВЗ и дети-инвалиды были включены в него и могли обучаться совместно с другими детьми. Педагоги ОУ должны научиться работать с разноуровневым контингентом детей, находящихся в одном информационном поле. В группе могут присутствовать здоровые дети и дети с ОВЗ, такие как: дети с ДЦП, слабовидящие, слабослышащие, дети с нарушением РАС и дети-инвалиды.

### Значения условных обозначений категорий инвалидов:



Инвалиды с нарушением слуха



Инвалиды с нарушением зрения



Инвалиды с нарушением интеллекта



Инвалиды на кресле-коляске



Инвалиды с нарушением опорно-двигательного аппарата

**Предметно-развивающая среда** - это система материальных объектов деятельности детей, функционально моделирующая содержание духовного и физического развития самих детей. Поэтому педагоги должны уделять огромное внимание изменению, обогащению, улучшению развивающей среды для детей с ОВЗ и детей-инвалидов. Предметная среда должна обеспечивать возможность педагогам эффективно развивать индивидуальность каждого ребенка с учетом его склонностей, интересов, уровнем активности, но самое главное должна способствовать развитию самостоятельности и самодеятельности детей. Педагоги должны моделировать развивающую среду, исходя из возможностей воспитанников, учитывая индивидуальные особенности детей с ОВЗ и детей-инвалидов.

Помимо этого, при организации предметно-развивающей среды учитываются:

- • закономерности психического развития,
- • показатели здоровья дошкольников,
- • психолого-физиологические особенности,
- • уровень общего развития,
- • коммуникативные особенности и речевое развитие,
- • эмоциональное благополучие.

В соответствии с требованиями ФГОС по созданию специальных условий обучения, воспитания и развития обучающихся с ограниченными возможностями здоровья, развивающая предметно-пространственная среда для детей с ОВЗ и детей-инвалидов в нашем детском саду способствует наиболее эффективному развитию индивидуальности каждого ребенка, с учетом его склонностей и интересов, облегчает процесс адаптации с учетом интеграции образовательных областей и соблюдения принципов ФГОС.

При построении коррекционной образовательной среды ОУ для детей с ОВЗ учитываются следующие принципы:

1. **Принцип развития** - Взаимосвязь всех сторон личностного развития; целостность личностного развития; готовность личности к дальнейшему развитию.

2. **Принцип природосообразности воспитания** - Соответствие педагогического влияния биологической и социальной природе ребенка с ОВЗ; понимание сложности внутренней природы ребенка, выраженности отклонения в его развитии.

3. **Принцип психологической комфортности** - Создание благоприятного микроклимата общения, стимулирующего активность дошкольника с ОВЗ; обеспечение воспитаннику положительного "эмоционального самочувствия".

4. **Принцип взаимодействия** - Установление глубоких личностных отношений между участниками педагогического процесса (педагоги, дети, родители); воспитатель как равноправный партнер и сотрудник в процессе взаимодействия.

5. **Принцип доверительного сотрудничества** - Отсутствие давления на ребенка, доминантности во взаимодействии с ребенком: открытость, искренность в сотрудничестве.

6. **Принцип обучения деятельности** - Обучение умению ставить цели и реализовывать их, в дальнейшем формирование готовности к самостоятельному познанию у детей.

7. **Принцип здоровьесберегающий** - Забота о душевном состоянии ребенка, его психологическом и физическом благополучии; обеспечение психологического комфорта; устранение стрессогенных факторов, факторов, влияющих негативно на соматическое и психическое здоровье ребенка.





### **Обучение детей-инвалидов и детей с ОВЗ. Правила организации обучения детей инвалидов в школе.**

Довольно непросто дается обучение детей инвалидов в школе. В виду этого необходимо четко знать правила, согласно которым должен проходить процесс обучения. Это даст возможность, верно, построить процесс обучения и увидеть результат. Первое, о чем должен помнить каждый — это изменение терминологии, в настоящее время рекомендуется называть детей-инвалидов детьми с ограниченными возможностями здоровья (ОВЗ). Это сокращение чаще встречается в законах, касающихся детей-инвалидов. В 2008 году в России была принята Конвенция о правах инвалидов, которая гарантирует каждому ребенку-инвалиду доступ к «инклюзивному, качественному и бесплатному начальному и среднему образованию в местах своего проживания».

Перед началом учебного года специалисты проводят беседу с классным руководителем, учителями и учениками класса. При обучении делается акцент на развитие терпимости и добром отношении друг к другу, оказание помощи и поддержку таких деток. Ребенка заранее знакомят с учителем начальной школы, а затем со всеми учителями в средней и старшей школе. Ребенок должен адаптироваться к новому пространству, кабинетной системе, большому количеству людей, к разным требованиям учителей и учиться общаться со сверстниками. А также принимать школьные правила, без ограничений. Если раньше он зависел от одного человека, то теперь все будет зависеть от командного содружества учителей, специалистов и одноклассников при активном привлечении родителей. Конечно, надо понимать, что все дети абсолютно разные, поэтому помимо коллективного сопровождения необходима будет и индивидуальная помощь.

Рядом с ребенком должен быть специалист, который будет связывать его с окружающим миром, пояснять и объяснять, что хотят от него окружающие. Этот человек должен быть не только постоянно включен в процесс обучения ребенка, но и должен находиться в тесном контакте с родителями. Учителя, помимо специальной подготовки, должны учитывать

особенности ребенка, чтобы не усугубить имеющуюся проблему. Необходимо, чтобы ребенок чувствовал себя полноценным и защищенным. Одноклассники должны быть под постоянным наблюдением, так как все дети разные. Ребенок инвалид в школе может быть объектом пристального внимания со стороны педагогов и медицинского персонала. Необходимо привлечь других детей, которые бы общались с таким ребенком на переменах, после уроков, играя и помогая с домашним заданием.

#### **Рекомендации учителям.**

Необходимо поддерживать ситуацию справедливости в классе, но не равнять всех детей по одному правилу, а оценивать их настолько, насколько они способны дать максимальный положительный результат. На уроках должна создаваться «ситуация успеха» для особенных деток, чтобы ребенок чувствовал, что он тоже это может, причем на глазах у сверстников. Может быть даже организовать небольшую поддержку, чтобы дети приходили за помощью и объяснениями к ребенку с ОВЗ. Учитель должен понимать, ради чего прикладываются всевозможные усилия для этого ребенка. Можно разделить класс на разноуровневость обучения. В течение года с таким ребенком должны заниматься дополнительно не только учителя, но и психологи, логопеды и другие специалисты. Организация учебного процесса должна быть максимально взаимодействующей как по общим выбранным правилам, так и по некоторым индивидуальным требованиям на разных предметах. Отмечать достижения ребенка необходимо вместе с родителями.

#### **Рекомендации родителям**

Активная поддержка ребенка с пониманием его трудностей, но без проявления жалости и поблажек. Определение планки развития должно выполняться не только специалистами, но и родителями. Постоянный контакт с учителями, особенно с «сопровождающим» ребенка учителем. Требования всех членов семьи к ребенку должны быть одинаковыми. Любой ребенок учится только в «состоянии успеха», а значит, ему должна быть оказана вся помощь и поддержка, которую в состоянии дать родители. Следует знать об этом и следить за тем, чтобы права детей инвалидов в школе соблюдались. Такой труд очень нелегок.